

ארכיטקטורה להתקהלות אזרחית: כיכר רבין, תל אביב

טלי חתוקה

מאמר זה מציג מסגרת דיון בין-תחומית הבוחנת את כיכר רבין בתל אביב כזירה של טקסים ואספות עם. מסגרת זו כוללת התייחסות לרגעים ממוקדים שהתרחשו בכיכר ומאפשרת לבחון את הקשר בין תהליכים פוליטיים וחברתיים שעברו על הקהילה היהודית בארץ ישראל, מימי המנדט עד שנות התשעים וההיסטוריה המרחבית הארכיטקטונית של הכיכר. על בסיס הבחינה האמפירית ייטען כי אספות העם בכיכר בשנות התשעים אינן מבטאות את ריבוי הפנים בתוך החברה היהודית אלא את השימור של מסגרת קבועה אשר הקבוצות השונות מתאימות את עצמן אליה. מסגרת זו מסמנת את היעדר השיח הפוליטי-חברתי, תורמת להשקטת המצפון הציבורי ומחזקת את האשליה של דמוקרטיה מתוקנת ופעילה.

הקדמה

ביום X התפרסמה ידיעה בעיתון שזו לשונה:

הפגנה של מפלגה A התקיימה אתמול בתל אביב תחת אבטחה כבדה, שכללה B שוטרים. לטענת המארגנים הגיעו להפגנה למעלה מ-C איש. גורם משטרה מסר כי בהפגנה השתתפו כ-D איש. בהפגנה נאמו Y ו-Z, שקראו לראש הממשלה לטפל ביתר תקיפות ב-G, F, E. הקהל הגיע ברובו בהסעות מ-N. מהקהל נשמעו לעיתים קרובות הקריאות KKKK.

הודעה מסוג זה, השכיחה בעיתונות הישראלית בעקבות אספות עם בכיכר רבין, אינה מוסרת את תוכנה של ההתרחשות, אלא מתארת במונחים כמותיים את מהלכה. החסרת

* מאמר זה נכתב במסגרת עבודת הדוקטורט 'קונפליקטים מרחביים: ארכיטקטורה וחיי היום יום בתל אביב-יפו של שנות התשעים', בהנחייתה של ד"ר רחל קלוש, הפקולטה לארכיטקטורה ובינוי ערים בטכניון, חיפה. אני רוצה להודות לרחל קלוש, לקוראים מטעם ג'מאעה, ולפרופ' נעמי חזן על הערותיהם החשובות לגרסאות קודמות של מאמר זה. תודה מיוחדת לנעמי חזן על הפרטים והתיאור של הדינמיקה של העצרות המתנהלות בכיכר.

טלי חתוקה

הפרטים המזהים נועדה להמחיש את החזרתיות המעגלית והאינסופית שבה קבוצות שונות בחברה הישראלית מקיימות אירועים מסוג זה בכיכר. זירת האירוע היא חלל עירוני בצורה של תבנית מלבנית, ללא קישוטים ותוספות. מידותיו העצומות של החלל והקשר הפיזי המידי של בניין העירייה עם הרחבה, מבנים קשר היררכי בין השלטון המקומי השוכן בבניין לבין האזרחים המקיימים טקסים ואספות עם באתר. כסוג של פעילות טקסית, אספת העם היא מסגרת התנהגות הניתנת לציפייה ומקיימים אותה מבצעים הפועלים על פי מערך של קודים ידועים מראש. דרך קיומן של אספות עם מנסות קבוצות לשנות דפוסי תרבות רווחים באמצעות התייחסות לסמלים (חזן 1992). מטרת המאמר להתחקות אחרי ההבניה של הטקסים והמקום על ציר הזמן תוך התייחסות לתהליכים חברתיים ופוליטיים רחבים. נקודת הזמן הראשונה אשר אתייחס אליה היא אספת העם נגד ה'ספר הלבן' ב-8.10.1945. בתקופה זו היו עצרות העם מאורגנות לרוב בצורה של תהלוכות הצבריות (שהצטרפו אליהן אנשים בדרך) והן התקיימו באתרים מקבילים בעיר. תקופה חדשה מסתמנת עם הקמת המדינה בשנת 1948 ותכנון כיכר מלכי ישראל באמצעות תחרויות אדריכליות. עם מימושן של התוכניות בשנות החמישים והשישים, הופך האתר לזירה מרכזית של אירועים תרבותיים-ממלכתיים (דתיים וחילוניים כאחד). התכוננות בקונצרט שהתקיים בתאריך 31.7.1977 חושפת כיכר עירונית, המגדירה כללי התנהגות והתכנסות חדשים. שנת 1977 היא גם נקודת מפנה במפה הפוליטית והחברתית, שבעקבותיה צביונה ומעמדה של הכיכר משתנים, והיא הופכת לזירה של מאבק בין קבוצות בחברה הישראלית. בהתאם ובאופן פרדוקסלי, לצד תהליכים של פירוק חברתי, מתהדקים כללי הארגון הטקסי והשימוש במקום, כמו למשל באספות העם של מפלגות הימין והשמאל ביוני 1981 ובאספת המחאה של מפלגות השמאל בספטמבר 1982. תהליך זה מתחזק בשנות התשעים בעקבות הסכמי אוסלו.

על בסיס החומר האמפירי אציג שלוש טענות מרכזיות. טענה ראשונה היא כי מתקיימים יחסי השתקפות בין צורת ההתכנסות של אספות העם לנרטיב החברתי הישראלי (המעבר מחברה מבוזרת טרום-מדינית לתפיסה ממלכתית בשנות החמישים והשישים והתפתחות חברה מקוטבת בשנות התשעים). טענה שנייה היא כי באמצעות התכוננות בכיכר האזרחית ובאספות העם, ניתן להראות כיצד מתחרה תל אביב עם ירושלים על ייצוג זהות הלאומית. טענה שלישית היא כי צורת ההתכנסות של אספות העם בשנות התשעים אינה מבטאת את ריבוי הפנים בתוך החברה היהודית, אלא את השימור של מסגרת קבועה אשר הקבוצות השונות מתאימות עצמן אליה. מסגרת זו, למרות היותה כלי בסיסי של משטר דמוקרטי, מסמנת מצב של היעדר שיח פוליטי חברתי.

מסגרת דיון בין־תחומית: טקסים וכיכרות

המחקר המסורתי של הטקס (ritual), כמו למשל זה של טיילור, וובר ודורקהיים, עסק בפענוח פרקטיקות דתיות. הטקס, לפי כותבים אלו, הוא אירוע המתקיים בידי דמויות (לעתים קבועות), המבצעות רצף קבוע של פעולות החוזרות על עצמן. לרצף הפעולות בטקס ישנה מטרה המוגדרת מראש או משמעות סמלית מחוץ לו עצמו. בעידן מדינת הלאום נהוג להבחין בין התפקיד של הטקסים הדתיים והתפקיד של הטקסים החילוניים. בעוד מטרת הטקס הדתי היא לתת מענה לשאלות קוסמיות, הרי הטקס החילוני (למשל אספות עם, עצרות, פסטיבלים) מנסה לחזק ולאשש את הסדר החברתי, כחלק מן ההבניה האידאולוגית־תרבותית של המשטר הקיים (Moor and Myerhoff 1977: 3-23). ההכרה בכוחו של ההמון להפר את הסדר החברתי או לשנותו, במיוחד החל מתחילת המאה העשרים, גרמה לפוליטיקאים, למוסדות הדת ולסוחרים לחזר אחרי מעמד הפועלים במסגרת הטקסים החילוניים. לשם כך, כוננה המדינה מרחבי ייצוג להמון האזרחי (כמו למשל, בנייני ממשל, כיכרות אזרחיות ואנדרטאות), אשר אפשרו לו להתכנס יחד כדי להכיר בסדר החברתי הקיים ולחזק את האשליה של קהילה מדומיינת ומאוחדת.¹ הכיכר האזרחית, כאב טיפוס, לא זכתה להתייחסות מיוחדת בדיון האדריכלי על כיכרות עירוניות.² ככלל, השיח והפרקטיקה האדריכליים עוסקים בכיכר העירונית כמרחב ציבורי, כחלל המוגדר ומתוחם בבניינים. כפי שמגדיר זאת ברונו צבי,

בחווייה של החלל, שציינו אותה כאופיינית לאדריכלות, אנו מתנסים לא רק בפנימו של בניין, אלא גם מחוצה לו... מאחר שכל נפח אדריכלי, כל תיבת חומות מהווה גבול והפסקה ברציפות החלל, ברור שכל בניין תורם תרומה ליצירת שני סוגי החלל: את [כך במקור] החלל הפנימי, הנגזר כולו על ידי היצירה האדריכלית, והחלל החיצוני או האורבאניסטי, הכלול בין אותה יצירה ובין האחרות שבסביבה (צבי 1957: 15).³

- 1 את המושג 'קהילות מדומיינות' טבע בנדיקט אנדרסון, שטען כי הזהות הלאומית היא אמצעי לאחד את השונות התרבותית, או לקבע זמנית נרטיבים מאחדים. הזהות הלאומית היא ההודוה עם ייצוג של חוויות משותפות, היסטוריה, סיפורים, תרבות פיזולרית ותקשורת. הנרטיב הלאומי, המאחד, מדיגש את המסורת וההמשכיות ומבסס מיתוס של מקור הקולקטיבי. אחד הכלים לבנייתה של האומה כקהילה דמיונית הוא אמצעי התקשורת (Anderson 1983).
- 2 ההבחנה התרבותית והאדריכלית בין כיכר עירונית לכיכר אזרחית חשובה בהקשר של כיכר מלכי ישראל (לימים כיכר רבין). היא הוגדרה תחילה ככיכר עירונית ובשלב מאוחר יותר תוכננה ככיכר אזרחית.
- 3 את מגוון ההגדרות והגישות בתוך הדיון האדריכלי לכיכר ולחלל העירוני אפשר לחלק לשלוש קבוצות התייחסות מרכזיות: הגישה הפורמליסטית, הגישה הפסיכו־ויזואלית, והגישה הסוציו־פיזית.

ההגדרה הבינרית־פיזית של ברונז צבי מאותגרת כיום על ידי אדריכלים רבים אשר אינם מפרידים בין הבניין לכיכר העירונית ולסביבה האנושית המשפיעה עליו. הגדרת הכיכר במאמר זה נסמכת על הבחנה זו ומאמצת את גישתם של חוקרים כמו קים דובי וסוזן תור (Dovey 1999; Torre 2000), הרואים את המרחב הציבורי כמערך של יחסי גומלין בין הממד הפיזי לזה החברתי. אולם הגדרה זו עדיין תואמת מגוון רחב של כיכרות עירוניות בקנה מידה, במאפיינים פיזיים, בשימושים ובהקשרים שונים. מאמר זה מתמקד בכיכר האזרחית כטיפוס מיוחד של מרחב ציבורי, אשר מתקיימים בו יחסים היררכיים בין השלטון המקומי (השוכן בדרך כלל בבניין סמוך) והאזרחים של העיר או המדינה. לרוב הכיכר האזרחית מאפשרת את קיומם של אירועים המוניים המשמשים מנגנון תגובה על קונפליקטים קיימים ואפשריים, הנמנעים או המוגבלים על ידי הסמלתם והעלאתם אל פני השטח (חזן 1992).

למרות ששיח האדריכלות ושיח האנתרופולוגיה מתנהלים בקווים מקבילים שאינם נפגשים, קשה להפריד בין הטקס למקום שבו הוא מתחולל. הטקס ומבנה המקום מובנים בזמנית באופן שאינו ניתן להפרדה (Handelman 1990). אחת מן הדרכים לדון בנקודות ההשקה בין שני מיני הדיון היא לבחון פרמטרים משותפים לטקס ולכיכר האזרחית. על מנת למקד את הדיון אציג בקצרה שלושה נושאים בלבד: ההמון, סדר ואמצעי ייצוג סמליים. ההמון: טקסים ואספות עם הם צורות המתווכות בין היחיד לקולקטיב (המופשט) והופכות את הפרט לחלק ממסה של המון. בתנאים מסוימים, מאפייני היחידים ורעיונותיהם מקבלים כיוון אחיד; המודעות העצמית נעלמת או מודחקת וקבוצת היחידים הופכת למסה אחת שהיא מעבר למאפיינים הייחודיים של הפרטים המרכיבים אותה (Le Bon 1977). בתהליך זה הכוח הוא מרכיב דומיננטי כמנגנון המחבר בין יחידים. להבניית יחסי הכוח באירוע ולתחושת הקולקטיביות תורמים גם המרחב הממשי והגאומטריה האדריכלית (James-Chakraborty 2000: 3).

הקבוצה הפורמליסטית רואה בכיכר מרחב צורני בעל מאפיינים אדריכליים מובהקים. קבוצה זו (Krier 1979; Rossi 1982) מזוהה עם לימוד טיפולוגי-מורפולוגי של כיכרות מפרספקטיבה סטרוקטורליסטית על ידי יוהי של האלמנטים המרכזיים המכוננים אותה; חזיתות, קנה מידה, שפה צורנית וכולי. הקבוצה השנייה, הפסיכו־זיוואלית, רואה את הכיכר מנקודת ראות של הפרט (המתכנן או הסובייקט הנשאל). כך למשל יאן גייל (Gehl 1987) וקווין לינץ' (Lynch 1960, 1981) מתמקדים בהיבטים של ההתנהגות האנושית בחלל העירוני במרחב הבין־בנייני. קבוצה זו עוסקת בחוויה העירונית מנקודת מבטו של היחיד ביחס להקשר הפיזי ללא הרחבה אל המשמעות התרבותית־קולקטיבית של המרחב. הקבוצה השלישית רואה במרחב העירוני מערך של יחסי גומלין בין הממד הפיזי לזה החברתי. הדוברים של גישה זו (Dovey 1999; Leach 1999; Torre 2000) מבקרים את הגישה הפורמליסטית והפסיכו־זיוואלית, ומציעים להתבונן בכיכרות דרך יחסי הכוח והמשא ומתן בין קבוצות המשפיעים בו זמנית על המרחב הפיזי והתרבותי. מאמר זה מאמץ את הגישה האחרונה.

להתכנסויות אזרחיות מסייעת להפוך את המשתמש בחלל לאלמוני, לחלק מן הקולקטיב, באמצעות בניית המקום לפי קנה מידה מעל לאנושי (super scale), המיועד להמון רב. סדר: הטקס מוגדר כאירוע מאורגן הן ברובד האנושי והן בהיבטיו התרבותיים, המעוגנים בסדר ובהיגיון של החברה שבה הוא מתקיים (Handelman 1990). הסדר של הטקס, המבדיל אותו מהכאוס של חיי היום-יום, מודגש באופן מוחצן. למרות שיש בעיצוב הטקס מן הידוע, הוא נבחן ונבדק לרוב וממשיך להשתנות במשך ההופעות החוזרות עד שהוא מגיע לתבנית קבועה. כלומר, הטקסים הם אמצעי להבניה ולפרשנות של המציאות והסדר החברתי באופן הכולל התייחסות לבעיות קיומיות אך גם כתגובה למצבים מסוימים תוך ניסיון לשנותם ולעצבם מחדש. כפי שמסביר קליפורד גירץ, דווקא החזרתיות של הטקס היא שמאפשרת את הארגון מחדש של הצורות החברתיות הקבועות (Geertz 1973: 142-146). גם בהיבט הפיזי, חלל הכיכר הוא מערך מאורגן המשקף את סדר היחסים בין ההמון למסגרת השלטונית. בכיכר האזרחית כמרחב ייצוג שלטוני יש מודעות תכנונית לסדר המרחבי, כמו גובה הבניינים המקיפים את הרחבה, כמות התאורה והכיוון שלה, מיקום המופע ביחס להמון והתנהגות הפרטים בהשפעת משתנים אלו (תנועת הפרט ורמת הגמישות שלו, כלומר האפשרויות לשיבה או עמידה). סדר זה אינו גמיש ולרוב אינו ניתן לשינוי על ידי הפועלים בתוכו, אלא מאופיין בגישה חללית-סטטית.

תפקיד הפרמטר השלישי, אמצעי ייצוג סמליים, לקשור בין המקום והטקס, בין ההמון והפוליטיקה ובין הפוליטיקה לאסתטיקה האדריכלית. הטקסים הם מקומות של תקשורת באמצעות סמלים, ואלו נוטעים את המשתתפים בתוך מקום ונותנים לו משמעות מעבר ליום-יום (Turner 1967: 19). אין זה מקרה שחלק ניכר מן הטקסים האזרחיים מתקיימים בשעות הלילה, שעות אשר בהן שימוש בתאורה מעצים את הדרמטיות של הסמלים. המבטים של המשתתפים בטקס, של המנהיגים, של ההמון, ובמקרים מסוימים גם של הצופים מן הצד (סובייקטים היכולים לצפות באירוע אך לא להשתתף בו באופן פעיל), מאורגנים בהתאם ליחסי הכוח בין המשתתפים. כך מטרתה של הכיכר האזרחית המסמנת שלטון ומרות כסמל המתנוסס מעל להמון ומייצג מסגרת של כוח, לשחזר את יחסי הייצור החברתיים הקיימים. יתרה מזו, ניתן לקבוע כי בכיכרות אזרחיות אמצעי הייצוג והאסתטיקה האדריכלית נרתמים לפרקטיקה הפוליטית. קשר זה מחדד את הדיאלומת והשאלות המוסריות סביב תהליך האסתטיזציה של הפוליטיקה במסגרת אספות העם. במיוחד עולה השאלה האם ההמון באספות העם שופט את סדר היום הפוליטי לפי הדימוי והאופן שבהם הוא מיוצג, או לפי משמעויותיו האתיות.⁴

המסגרת שהוצגה לעיל תסייע בקריאה של כיכר מלכי ישראל, לימים כיכר רבין,

שבשנות הארבעים הוגדר יעודה כיכר עירונית מרכזית (ידיעות עיריית תל אביב 1947). במהלך השנים, תהליכים חברתיים ופוליטיים השפיעו על מעמדה ותפקודה והפכו לאכסניה לטקסים, להפגנות ולאירועים עממיים. כיצד הובנה תהליך זה ומהי תרומת האדריכלות לכך?

8.10.1945, הכיכר בשולי העיר – החלטת העצרת בתל אביב,

המיקום העירוני של כיכר מלכי ישראל, הוגדר פורמלית כבר בתוכנית גדס (1926),⁵ סמוך לפרדס פורטליס בכפר הערבי סמ"ל.⁶ פרדס פורטליס נרכש בידי עיריית תל אביב מאברהם שוקי אפנדי אל-ח'רבוטלי מיפו.⁷ בחוזה, שחילק את הפרדס (בציר צפון-דרום), הוסכם שהצד הדרומי והברכה הגדולה יימכרו לעירייה ואילו הצד הצפוני, הכולל את הבתים והבארות, יישארו בידי שוקי אל-ח'רבוטלי, והוא חויב לספק מים מבארותיו לעיריית תל אביב. במסמכים משנות השלושים מתואר הפרדס כמרחב עירוני של הקולקטיב היהודי, שמתקיימים בו עבודה וייצור עבריים.⁸ לצד תיאור יחסי הגומלין והשותפות בפרדס (משאע),⁹ ניכרים גם החשדנות בין השותפים וקשיי היום-יום.¹⁰ תקופת השותפות על הפרדס הגיעה לסופה ביזמה של אברהם שוקי אל-ח'רבוטלי שהחליט למכור את חלק הפרדס שנתר בידי עירייה.¹¹ האתר וסביבתו מצטיירים כאזור גבול קונפליקטואלי, כקצה עירוני אשר ערכיו

5 פטריק גדס הוזמן להגיש ב-1925 דו"ח על העיר וב-1926 הוא הכין תכנית מתאר יחד עם האדריכל ריכרד קאופמן. התכנית אושרה ב-1927 על ידי המנדט הבריטי ועודכנה בשנת 1938.

6 במיפוי מאותה תקופה מופיע כפר סמ"ל גם בשם אל-מסעודיה (ראו למשל אזור 1). במאמר זה אשתמש בשם סמ"ל.

7 עיריית תל אביב, C1925, 'הסכם', ארכיון היסטורי עיריית תל אביב, 1263 א' (תרגום מערבית). עדות לכך ניתן למצוא במכתבים של פועלי מועצת יפו בנושא העסקה של עובדים ערבים בפרדס, ... שבחלק העברי של הפרדס השייך לעיריית תל אביב צריכים לעבוד רק פועלים עבריים, בלי תלות מהו מספר הפועלים שיידרש לעבודה בפרדס עיריית תל אביב' (מועצת פועלי תל אביב יפו, 1930, 'לכבוד הנהלת עיריית תל אביב', ארכיון היסטורי עיריית תל אביב, 1263 א'). מועצת עיריית תל אביב גם ממציאה התחייבות ממנהל העבודה שלפיה הוא מקבל על עצמו להעסיק מדי יום ביומו, במשך עונת הקטיף, עשרה פועלים יהודים בפרדס פורטליס.

9 יושב ראש מועצה, 1932, 'לכבוד אברהם אפנדי שוקי', ארכיון היסטורי עיריית תל אביב, 1263 א'. המושג משאע מגדיר נכס (פרדס, בניין דירות וכולי) בבעלות משותפת. לשותפים אחוזים יחסיים בערך הנכס.

10 רוקח, ישראל, 1934, 'לכבוד מר סן סלים ערפה', ארכיון היסטורי עיריית תל אביב, 1263 א'.
11 שוקי אל-ח'רבוטלי, אברהם, 1933, 'ראש עיריית תל אביב', ארכיון היסטורי עיריית תל אביב, 1263 א'.

הכלכליים אינם ממומשים, והדבר משפיע על היום-יום של דייריו. הם מציינים זאת במכתבם לראש העיר. לטענתם:

פרדס פורטליס שנמצא שם ממולנו, הגדור בחומה, שימש תמיד - ועכשיו בייחוד - למוקש פורענויות בשביל דרי הסביבה. תמיד שימש הפרדס למקום מחבוא בשביל גנבים ועכשיו הוא מסתור למרצחים... הגנו מציעים בזה ... כי תואיל לתת הוראות לעקור את עצי הפרדס הזה - שאין לכם ממנו שום הכנסה - ולפרוץ את החומה אשר לצד תל-אביב וזה יועיל להחייאת הסביבה במקום שתיהפך לשממה, כי אז רוב בעלי המגרשים ייגשו תכף לבנות וזה יקל גם על חוסר העבודה בעיר.¹²

ואכן, כעבור זמן לא רב החליטה עיריית תל אביב לעשות שימוש בקרקע. שנה מאוחר יותר מזכיר הכספים של עיריית תל אביב כותב: 'אני מניח כי כפי שהשותפים הערבים לא התנגדו לגדור את חלקנו ככה לא יתנגדו אם נעקור את העצים מחלקנו אנו, אף כי להלכה זהו פרדס משאע...' ומאוחר יותר הוא כותב: '... מר גפן, המפקח הסניטרי העירוני, מאיץ בי ומבקש להחיש בעקירת העצים למען יוכל להשתמש בשטח האדמה שלנו'.¹³ בהתאם, החליטה העירייה בסוף שנות השלושים שהאתר שיועד להקמת בית חולים עירוני יוסב לגן ציבורי וייקרא 'גן הדסה' (באופן זמני עד למימוש ערכיו הכלכליים).¹⁴ כשנה מאוחר יותר, בשל מעמדו הזמני, החליטה העירייה גם להקצות שטח אדמה לגן חיות באתר.¹⁵

12 בעלי בתים ברחובות שלמה המלך ושדרות קק"ל, 1936, 'הנהלת עיריית תל אביב', ארכיון היסטורי עיריית תל אביב, 1263 ב'. הטיעון הכלכלי של התושבים אינו מתמיה אלא דווקא העיבוד החקלאי של הפרדס בלב העיר תל אביב הוא היוצא דופן. העיר תל אביב נולדה והתפתחה כעיר המוסתת על בנייה פרטית וכמעוז הבורגנות. מעוז זה התבסס בעיקרו על חלוקת כוחות בין ההון ובין השלטון, ולבורגנות הותר בו חופש פעולה יחסי בתמורה לתמיכה כספית ומוסרית במעשים ובאתוס הציוני של בניין האומה. במסגרת ברית זו פעל ההון הפרטי בעיקר במרחב העירוני, כמו למשל בנייה פרטית-קבלנית בתל אביב, ואילו המדינה פעלה במרחב הפריפרילי (שטרנל 1995).

13 מזכיר הכספים, 1937, 'לכבוד ראש העירייה', ארכיון היסטורי עיריית תל אביב, 1263 ב'.

14 על ההחלטה ראו מכתבו של שיפמן לישראל רוקח (שיפמן, יעקוב, 1939, 'אל מר ישראל רוקח' ארכיון היסטורי עיריית תל אביב, 1263-04). ההתלבטויות של העירייה לגבי שם הגן מצביעות על כוונותיה לייצר מרחב ציבורי פעיל עבור תושביה, כפי שכותב בן ישי בוועדת השמות לגן: 'פרדס העירייה (או: העיר). הצעה זו היא, לכאורה, הפשוטה ביותר, אבל אין בשם זה משיכה יתרה. לפי המקובל יש לפרדס פירוש מיוחד ולא ברור אם המקום מיועד לטילים. לבסוף מוחלט לקרוא למקום גן הדסה...' (בן ישי, א"ז, 1939, 'לכבוד ועדת השמות של עיריית תל אביב', ארכיון היסטורי עיריית תל אביב, 1263 ב').

15 גן החיות הועבר בשנת 1939 לפרדס פורטליס (אגודת חובבי גן החיות תל אביב, 1946, 'לכבוד ישראל רוקח', ארכיון היסטורי עיריית תל אביב, 1376-4).

מיפוי מתקופה זו ממחיש את הפער בין המרחב הנהגה¹⁶ של היישוב היהודי וחיי היום-יום באתר. פער זה בולט במיפוי של האזור שנעשה בידי היישוב היהודי בשנות השלושים (בן ניסים 1935) הכולל את רחבת כיכר מלכי ישראל וסביבותיה, בעוד שבמיפוי הבריטי (Survey of Palestine 1935) מסומנים באתר הפרדסים של כפר סמיל ללא ציון תוואי הכיכר. כעשור מאוחר יותר, במיפוי של היישוב היהודי (1945), מופיעה הכיכר כשבדופנותיה הצפונית נראה גן הדסה. המיפוי של הבריטים מאותה שנה (Survey of Palestine 1945), כולל את גן החיות וגן הדסה, אך עדיין אינו כולל את תוואי הכיכר (איור 1). אך למרות שבשנים אלו כיכר מלכי ישראל היא ייצוג טכנוני בלבד המופיע במיפוי של היישוב היהודי, מסמכים מעידים על כך שהאתר כבר שימש להתקהלויות ציבוריות כמו העצרת ביום 8.10.1945. באיור 2 של יום העצרת מתוך ידיעות עיריית תל אביב, נראים רבבות אנשים עומדים צפופים, מבטיהם מופנים לכיוון משאת פתוחה, ועליה ניצבת דמות שככל הנראה פונה אליהם בדברים. כלי הרכב עטור דגלים וסביבו דמויות נוספות הפונות אל ההמון. הקהל לבוש ברובו חולצות לבנות מחזיק בידיו כרזות שונות ('שכם אחד נגד מדיניות המנדט') ודגלים, ונראה כמאוגד קבוצות קבוצות. האספה – ביטוי מחאה של היישוב – היא קריאה לממשלת בריטניה לבטל את הספר הלבן ולפתוח את שערי הארץ בפני שרידי העם היהודי באירופה.¹⁷ בידיעות עיריית תל אביב, מתוארת האספה תוך ציון מספר המשתתפים ומקום ההתכנסות: 'ביום העצרת של היישוב... נתקבלה ההחלטה הבאה באספת המונים של חמישים אלף איש ומעלה, בכיכר מלכי ישראל, שנתאספה לאחר התהלכה ברחובות העיר'.¹⁸ האתר שהאירוע מתקיים בו נראה כמו מקום חשוף ושטוח. בדופן הרחוקה של התמונה ניצבים בנייני מגורים לבנים וצמחיית עצים דלילה. התמונה ממחישה שהעצרת מתקיימת באתר שגבולותיו הם שוליים עירוניים, דבר המשפיע על התנועה במקום ועל התנהלותו של האירוע. כך למשל, אין כניסות מוגדרות לעצרת אלא מדובר בהתקהלות המתקיימת לאור יום, מלווה בסמלי ייצוג מינימליים, שאינם ממסגרים¹⁹ את המבט או החלל.

16 המרחב הנהגה (conceived space) הוא המרחב המופשט של מתכננים ואדריכלים, שבאמצעותו הם מבטאים את תפיסותיהם בהקשר אידאולוגי ספציפי (כמו למשל, תכניות חתכים וייצוגים אחרים של המרחב). להרחבה ראו הנרי לפבר (Lefebvre 1984: 38-41). לדיון על מרחבי הייצוג של לפבר בהקשר ישראלי ראו יעקובי 2003.

17 ידיעות עיריית תל אביב, 1945, 'החלטת העצרת בתל אביב', 7-8: 57, ארכיון היסטורי עיריית תל אביב.

18 שם, שם, 18.

19 המונח מסגור בהקשר אדריכלי, מציין את האופן שבו העשייה האדריכלית מעצבת את יחסי הכוח במרחב באמצעות כלים פיסיים. לפי קים דובי (Dovey 1999: 1), המסגור של הכוח משמעו סדר, גבול, יתחום. האדריכלות, לפי דובי, כפעולה המחלקת ובונה את המרחב, משפיעה על האופן שבו אנו רואים את עצמנו בתוכו.

ארכיטקטורה להתקהלות אזרחית



איור 1: תל אביב-יפו, 1945 (Survey of Palestine)



איור 2: תושבי תל אביב מפגינים נגד המדיניות הבריטית
(ידיעות עיריית תל אביב)

אספות עם כמו זו שתוארה לעיל חזרו על עצמן בהקשרים שונים ובמקומות נוספים (בבית הבימה, בבית העם, בתהלוכות) והן אפיינו את השיח הציבורי בשנות הארבעים במרחב של התכרה הישראלית של טרום-המדינה.²⁰ בשונה מהתקופה שלאחר קום המדינה, היה השיח הציבורי קשור לכינונו של סדר מרחבי זמני. ההתנהלות של האספות היתה דינמית והעצרות היו חלק מתהלוכות המון הצבריות, שבהן נאספו אנשים בדרך. כך, למשל, מתוארת אספה שהתקיימה באתר בשנת 1939: 'בראש התהלוכה העצומה, שמנתה כ־70,000 איש ונמשכה לאורך עשרה קילומטרים צעדו... חברי כל הארגונים...'²¹ יתרה מזו, המאפיינים של אספות העם ומיקומן במקומות שונים בעיר, מקבילים לפירוק הסקטוריאלי²² ולדינמיות שאיפיינה את חברת היישוב בכלל.²³ כפי שמתוארת המחאה נגד הספר הלבן מ־17.5.1939, 'חבורות חבורות של ארגונים ואגודות צעדו לתחנות הכינוס המיועדות להן, כל חבורה ודגל עברי בראשה וכתובת מענייני היום בידה'.²⁴

ההשתייכות הסקטוריאלי בתקופת המנדט, קובע גדי יציב, היתה אישית ויחסית (היו אנשים שהסקטורים היו כל עולמם והיו אנשים שעבורם השייכות הסקטוריאלי היתה שולית בלבד). היא הצטיינה בניידות ובמהותה לא יצרה עוינות פוליטית וחברתית, אלא אפשרה שיח ציבורי רציונלי בנושא המאבק על הבית. בהתאם, הקריאות באספות אלו מאופיינות בשימוש בעבר ובעתיד, כחלק מהמאבק של התנועה הציונית על המקום, שהשתמשה בצירוף של שחזור המסורת ('לא נתע בפני כל קרבן כדי להעלות את אחינו ואחיותינו החוזרים למולדתם היחידה') והבנייה העתידית ('המדינה העברית קום

20 ראו למשל אספת מחאה מתאריך 13.8.1946 בכיכר הבימה, המתוארת בתוך ידיעות עיריית תל אביב, 1946, 'תל אביב במאבק היישוב', 4-5: 46-47, ארכיון היסטורי עיריית תל אביב.

21 ידיעות עיריית תל אביב, 1939, 'יום הפקודה בתל אביב', 8-9: 196, ארכיון היסטורי עיריית תל אביב.

22 הסקטור, לפי גדי יציב, הוא קהילה (או רשת של קהילות), שחבריה מצטרפים אליה וחיים בה על יסוד בחרתם החופשית ובין חבריה שוררת תמימות דעים באשר לשאלות השנויות במחלוקת פוליטית, אידאולוגית ותרבותית בחברה הכללית. החברות בסקטור בולטת בשטח, נראית לעין, ומסמלת בדרך כלל את השקפתו ואמונתו (יציב 1999: 12).

23 לפי יציב (1999), היו ארבעה סקטורים בולטים בתקופת היישוב: הסקטור הראשון, החרדי, כלל מערכת שירותים מסודרת לחינוך, עזרה רפואית ותרומות. סקטור נוסף שמיהר להתארגן היה הסקטור ה'פועלי' שרוב הארגונים שלו פעלו במסגרת 'ההסתדרות הכללית של העובדים העבריים' וכללו את כל תחומי החיים. הסקטור האזרחי' שהרווייוניסטים היו בו פלג משנה, פעל בצורה רחבה אך לא בהיקף של הסקטור ה'פועלי'. ואחרון, הסקטור הדתי-לאומי שהיה כמעט העתק של ארגוני ה'פועלי'.
24 ראו ידיעות עיריית תל אביב, 1939.

תקום).²⁵ למרות שהזיקה של יהודי ההווה לעברם לא הייתה מוטלת בספק, היו המשמעות וההשלכות של זיקה זו שנויות במחלוקת; עם זאת, על השאלה מה יש לעשות עכשיו בשם העבר המשותף הסכימו הכול, כפי שבולט באספת העם המתוארת, שיש לבנות את המסד לכינון מדינה בעתיד (יציב 1999: 8). הטיעון הרציונלי, שתמכו בו הסקטורים שאיישו את המרכז, ושניצח בשיח הציבורי באותם ימים, היה בזכות הדרך המשותפת לניהול שוטף של המאבק הלאומי ושל חיי היום-יום, זה בצד זה. במהותו, הנוסח הכללי של הדרך המשותפת לא סיפק את מלוא המטרות של אף סקטור, אבל עלה בקנה אחד עם חלק ממטרותיהם של רבים. בנוסף, מוקד השותפות והזהות הקולקטיבית של יהודי הארץ לא היה ההתכחשות לתהליכי ההתגבשות של הפלסטינים כאומה מודרנית, כי אם מתן תוקף לטענה שהיהודים הם אכן אומה (שם, שם).

בהיעדר מרחבי ייצוג לאומיים רשמיים, יצר השיח הציבורי גמישות רבה ויצירתיות במרחב היום-יומי לשם התכנסויות זמניות. עם קום המדינה בשנת 1948, חל שינוי רדיקלי וצמצום בהתנהלות השיח הציבורי. שינוי זה קשור להבניה של מרחבי ייצוג ממלכתיים, המקביל לפירוק המערך הסקטוריאלי-חברתי²⁶ ולהיעדרותה של הקהילה הערבית מהמרחב העירוני בעקבות מלחמת 1948. תמורות אלו צמצמו את המערך החברתי ויצרו מקשה מדומיינת ומאוחדת, שלשם חיוקה נוצר צורך בהגדרה אדריכלית-תרבותית לכיכר מלכי ישראל.

31.7.1977 הכיכר כמרכז עירוני-ממלכתי - קונצרט פומבי

ההבניה האדריכלית של הכיכר החלה לאחר קום המדינה, בתחילת שנות החמישים. אולם השינוי הדרמטי בתפיסה של האתר וההכרה כי כיכר מלכי ישראל שוב אינה נמצאת בשולי העיר אלא בלבה, התרחשו כבר ב-1945 על ידי יעקב בן סירה, מהנדס העיר תל אביב. כפי שהוא מסביר: 'מאז שתוכנן הכיכר... חלה התפתחות גדולה בתל אביב אשר הכריחה אותנו לחשב מחדש את מקומו המתאים של הבניין המרכזי של העירייה וכן על ניצול הכיכר האזרחי הנוכחי למטרות אחרות...'. בהמשך הוא מוסיף: 'ההצעה להקים את בניין העירייה בגן הדסה, סמוך לכיכר מלכי ישראל, פירושה שבניין העירייה יימצא מול הכיכר הגדולה בעיר ובמקום הצטלבות עורקי תנועה חשובים.

25 ציטוטים מתוך האספה מתאריך 8.10.1945.

26 התנהלות החברה הישראלית טרם כינון המדינה בתוך תרבויות משנה אידיאולוגיות לצד מרכז פוליטי-קהילתי הומרה בתפיסה ריכוזית-ממלכתית (הורוביץ וליסק 1990: 198). תפיסה זו חיוקה את המרכז הפוליטי באמצעי כפייה של שלטון ריבוני, שאפשר לחלק ולגייס משאבים ומעל לכול לאכוף מרות על קבוצות ומגזרים שונים בחברה.

ההצעה מותנית בהעברת גן החיות משם ובקביעה למפרע שכל שימוש אחר מלבד גן סביב בניין העירייה לא ייקבע בגן הדסה.²⁷ על כך הוסיף בן סירה כי בניין העירייה במקומו החדש יוכל להיות מונומנטלי יותר,²⁸ והצעתו זכתה לתמיכתו של ראש העירייה שהציע לקיים תחרות בנושא.²⁹ קביעתו של בן סירה חוללה שינוי בתפיסה של המרחב הנהגה, ואחרים שגרסו כי עודף הקרקע של גן הדסה (לאחר הפינוי של גן החיות) יוכל לשמש לגן ציבורי, הצטרפו אליו. השינוי בתפיסה הפך את האקלקטיות המרחבית של שנות הארבעים ללא רלוונטית ובמקומה התגבשה תפיסה מערכתית ייצוגית שבאופן טבעי עמדה בסתירה לקיומו של גן החיות בסמוך.

מסגור הכיכר נמשך קרוב לשני עשורים במסגרת שלוש תחרויות אדריכליות שונות ובהבניה מודעת של מרחב בקנה מידה ממלכתי.³⁰ התחרות הראשונה הוכרזה בשנת 1947, ומטרתה הייתה להכין תכנית בניין עיר שתחיל את 'הסדר כל הרחובות וקווי הבניין בכיכר ומסביב לה בתחומי השטח שעליו חלה ההתחרות'.³¹ במסגרת התחרות, אשר זכו בה האדריכלים חנן פבל, דן טנאי ודוד קיסין, נדרשו המתחרים להציע חזיתות בניינים רציפות שיגדירו את דפנות הכיכר ויחייבו על פי חוק את הבנייה הפרטית בעתיד. בהתאם, חויבו הבניינים בדפנות הכיכר לבנות קולונדה אחידה ברוחב ארבעה מטרים והוטלו הגבלות בנייה לעתיד (תכנית בינוי לכיכר מלכי ישראל 164). בשנת 1951 הוכרזה תחרות על עיצוב הכיכר, שהתמקדה בעיצוב הרחבה גופא, וזכו בה האדריכלים שמעון פובונר ואברהם יסקי. העיצוב של הרחבה שידר כפילות, כאתר של בילוי פנאי המיועד לדיירי השכונה (לשם כך הותקנו אזורי הגינון) וכזירה שנועדה לשרת את ההתכנסויות ההמוניות של מדינת הלאום (לשם כך הותקנו סמלי ייצוג השלטון כמו מדרגות הכניסה הרחבות לבניין, תרנים ודגלים).

27 עיריית תל אביב, 1945, 'תוספת לסעיף א' של פרוטוקול מס' 4, פרוטוקול ישיבת ועדת התכנון מס' 5, ארכיון היסטורי עיריית תל אביב, 4-2615.

28 עיריית תל אביב, 1945, 'קביעת מקומו של בנין העירייה המרכזי', פרוטוקול ישיבת ועדת התכנון מס' 4, ארכיון היסטורי עיריית תל אביב, מס תיק 4-2615.

29 עיריית תל אביב, 1946, 'תכנון בית העירייה', פרוטוקול ישיבת ועדת התכנון מס' 12, ארכיון היסטורי עיריית תל אביב.

30 עם הקמת מדינת הלאום מוקמו הישויות המייצגות בירושלים (הכנסת, בית המשפט העליון והרשויות הציבוריות). על המתח בין ירושלים לתל אביב, במיוחד אחרי רצח רבין, ראו ויניצקי־סרוסי 2000.

31 ידיעות עיריית תל אביב, 1947, 'איך תבנה כיכר מלכי ישראל, בתל אביב?', 1: 2-1, ארכיון היסטורי עיריית תל אביב.

ארכיטקטורה להתקהלות אורחית

בסוף שנות החמישים (1957) הוכרזה תחרות לתכנון בנייני העירייה.³² מטרתה, כפי שהוגדרה על ידי מעצבי המדיניות, הייתה

לקבל תכנית להקמת בית העירייה – לאכסון משרדי העירייה, בשטח גן הדסה מול ככר מלכי ישראל. בית העירייה יוכל להבנות בצורת בניין אחד או מספר בניינים... [אך] יש להביא בחשבון כי כיכר מלכי ישראל, אשר בה תוקם אנדרטה לזכר בני תל אביב שנפלו במלחמת השחרור, עשויה לשמש מקום להתקהלויות, חגיגות עממיות וטקסים.³³

ההבניה של יחסי הכוח של מבנה העירייה עם הכיכר הוגדרה כבר בהנחיות למתחרים. כך למשל התבקשו המתכננים להפנות את החזית הראשית של הבניין אל כיכר מלכי ישראל. 'עובדה זו', קבע מהנדס העיר, 'מחייבת גובה שווה, לפחות, אף של הבניין הראשי של העירייה וגם בבנייני המחלקות'.³⁴ באשר לכיכר גופא נקבע כי 'בכיכר לא יינטעו כל צמחים אלא תרוצף אבנים ותוכל להכיל 80,000 איש בזמן אספות בפני בית העירייה'.³⁵ העירייה הפנתה את תשומת לב המתחרים לכך שעל הבניינים³⁶ הפונים לכיכר להיות גבוהים מן הבניינים אשר בסביבה ועל החזיתות הקדמיות והאחוריות שלהם להיראות למרחוק.³⁷ הפרויקט הוזכה,³⁸ של האדריכל מנחם כהן, גרם שינוי דרמטי בהגדרה של המקום. הקשר המיידני בין ממסד שלטוני לכיכר ציבורית, השליטה המלאה והיום-יומית של הרשות בכיכר, ביטול הסמיכות של כיכר ייצוגית למרחב של פנאי לציבור (שהתרחשה עם העברת גן החיות), כל אלה סייעו בהפיכת האתר ל'קתדרלה

32 בנוסף על הנימוקים הקודמים בעד שיכון חדש להנהלת העירייה ולמשרדיה המרכזיים – 'שיכון ההולם את העיר המתקדמת והגדולה שבמדינה' – הודגש בוועדה נימוק כלכלי חדש, חוק הדיוור אשר בעקבותיו עלו במידה ניכרת דמי השכירות שהעירייה שילמה עבור דירותיה השונות (עמיעזו, מ', 1954, 'הועדה לבנייני העירייה החדשים' ארכיון היסטורי עיריית תל אביב, 4-1248 א').

33 עיריית תל אביב, 1957, 'התחרות לתכנון בנין משרדי עיריית תל אביב יפו', ארכיון היסטורי עיריית תל אביב, 4-1248 א'.

34 עמיעזו, מ', 1954, 'הועדה לבנייני העירייה החדשים' ארכיון היסטורי עיריית תל אביב, 4-1248 א'.

35 ידיעות עיריית תל אביב, 1947.

36 בשלב זה לא ראתה העירייה את הבניין כנפח אחד.

37 עיריית תל אביב, 1946, 'ישיבת חבר השופטים בהתחרות לתכנית ארכיטקטונית לכיכר "מלכי ישראל"', ארכיון היסטורי עיריית תל אביב, 4-2607 ג'.

38 בתחרות שפטו ח' לבנון (ראש העירייה), א' בוויאר (סגן ראש העירייה), י' בורשטיין (חבר מועצת העירייה), מ' עמיעזו (מהנדס העיר), ב' אידלסון (אדריכל), ו' ויטקובר (אדריכל) וא' יסקי (אדריכל) (עיריית תל אביב יפו, 1957, 'תוצאות התחרות', ארכיון היסטורי עיריית תל אביב, 4-1248 א').

טלי חתוקה

עירונית' ממלכתית. כוחה של ההצעה האדריכלית היה ביצירת דופן בנויה באמצעות מבני מגורים וקשר היררכי בין השלטון המקומי השוכן בבניין העירייה ובין האזרחים, באמצעות הרחבה של הכיכר. הפתרון האדריכלי לבניין העירייה היה מבנה רב-קומות, גג אחד לכל המשרדים השונים, כפי שמתאר האדריכל מנחם כהן את עבודתו, 'אחת הסיבות שהתכנית שלי זכתה בפרס ואחד מרעיונותי העיקריים היה ריכוז הפונקציות השונות בשני גושי בניינים בלבד... פתרון זה נתן מקסימום שטחים פתוחים על המגרש לשם הפיכתם לגנים פורחים וכיכרות ציבוריים'.³⁹

הבנייה התלת-שכבתית של הכיכר (באמצעות שלוש תחרויות שונות), תרמה למסגור מבוקר של המקום. אולם, למרות העיצוב בידי אדריכלים שונים, התקבל חלל קוהרנטי ששידר מסר יחיד מובהק. מיד עם חנוכת הכיכר בשנת 1966 הוגדרו תקנות קפדניות לשימוש בכיכר שמטרתן לשמור על השליטה במקום.⁴⁰ כראוי למרחב ייצוג שלטוני, נוקה המקום מאזכורים מסחריים או יום-יומיים, ובמקביל הוציאה העירייה תקנון שלפיו נקבע כי לא תותר כל רוכלות בשטח הכיכר. גם הצבת סחורות, ארגזים או עצמים אחרים בשטח הקולונדה ומכירה מחוץ לשטח החנויות נאסרו, וכן נקבע שלא יורשו כל פרסום או שלט ללא אישור ועדת פרסום.⁴¹ התכנון האדריכלי פעל לטובת

39 כהן, מנחם, 1963, 'בנייני עיריית תל אביב', ארכיון היסטורי עיריית תל אביב, 131-133(7). את המסגור של המקום, על כל היבטיו, כמו למשל, קנה המידה של הכיכר והשפה האדריכלית של בניין העירייה, יש להבין בהקשר של השיח האדריכלי בעולם. בהקשר בינלאומי, הבניין הוא חלק מרוח העשייה האדריכלית המודרניסטית של שנות החמישים והשישים. במיוחד הושפע האדריכל מנחם כהן מהתכנון האדריכלי של קנזו טנגה (Kenzo Tange) למשרדי העירייה של טוקיו. הפרויקט של טנגה גם הוא תוצר של תחרות שהוכרזה ב־1952 ומומשה ב־1957, שנת הכרות התחרות בארץ. בניין העירייה של טוקיו היה משמעותי בעיצוב של האדריכלות היפנית לאחר המלחמה ומטרתו של טנגה כמו גם זו של האדריכל מנחם כהן הייתה לייצר מרחב שיכיל את כל המבנה האדמיניסטרטיבי של העירייה ויהיה המוקד של חיי הקהילה בעיר. השפה האדריכלית של הבניין זהה כמעט לחלוטין לשפה בעבודתו של טנגה שתכנן חזיתות מעוצבות בטון ובזכוכית. הגג מתפקד כאזור של תשתיות (מעלית, חדר מכונות) ומזכיר את עבודתו של לה קורבוזיה ללא התפיסה הפלסטית המאפיינת אותה. אולם הקשר בין הבניין לעיר לא צלח בעבודתו של טנגה, בעיקר בגלל הנגישות לבניין. באמצעות תכנון של אזורי מעבר חופשיים להולכי רגל בסמוך לבניין, ולובי כניסה רחב הכולל תצוגות של עבודות אמנות קיווה טנגה לייצר יחסים בין האזרח לבניין. אך חלל הכניסה נשאר פשוט בארגונו הפנימי ולא הצליח לייצר מרחב קהילתי. כבר בתום הבנייה ביקר קנזו טנגה את עבודתו על המוגבלות הטכנולוגית והאדריכלית שייצגה. למעשה עובדה זו סיימה פרק ראשון בעבודתו (Kultermann 1970). כמו במקרה של תל אביב גם תכנית זו מומשה באופן חלקי.

40 דובר העירייה, 1966, 'כיכר מלכי ישראל', ארכיון היסטורי עיריית תל אביב, 25-2532.

41 עיריית תל אביב יפו, 1966, 'הצעת תקנות לשמירת הדמות של ככר מלכי ישראל', ארכיון היסטורי עיריית תל אביב, 13-51.

מעמדה הייצוגי של הכיכר ויצר קשר ישיר בין הלאום לחיי היום-יום בעיר.⁴² דפנות הכיכר השוקקות פעילות יום-יומית של בתי קפה, מסחר ותנועה, ניצבות לצד המרחב המופשט של הכיכר. הדואליות ההיררכית בין דפנות הכיכר לרחבה מבטאת את היחסים המורכבים ואת גיוסו של המקום ה'קטן' למקום ה'גדול'.⁴³ גיוס זה עמד בבסיס המאבק והביקורת נגד העיצוב הקשיח של הכיכר והרחבה.⁴⁴ בהתאם, נשמעו הצעות להקים בתי קפה ואזורי גינון נוספים בכיכר. על כל אלה הגיב מהנדס העיר דאז, משה עמיעוז:

קראתי בעיתון שהעירייה מבררת הצעה של הקמת בית קפה על ככר מלכי ישראל על מנת ל'שפר' את המראה שלפני העירייה... אחרי דיון מפורט מצאה הועדה שהכיכר צריכה לקבל צורה אורבאנית ולהישאר חופשית למראה, רצופה בצורה אומנותית עם מזרקות, מספר מצומצם של עצים וערוגות ואולי אנדרטה... אי אפשר לשלב קונספציה זו של ככר אורבאנית חופשית, נקייה בעלת ממדים נרחבים, ככר המשווה אופי ופרספקטיבה לבניין העירייה שמאחוריה וגם לכל הסביבה עם הקמת המבנה לבית קפה וכל הכרוך בו... הכיכר ובניין העירייה צריכים לעורר יראת כבוד למקום ולשמש דוגמא וסמל של השלטון המקומי בעיר. לא נראה לי שהכנסת מומנט 'לבנטיני', כמו בית קפה עם כל הכרוך בו, יתאימו למטרה זו. יתר על כן: אם רוצים להקים על הכיכר אנדרטה בעלת ערך לאומי ורגשי - איך ישתלב הדבר עם איזה מבנה שהוא אחר בקרבתה ובעיקר אם המבנה הזה ישמש בית קפה?⁴⁵

את המתח הזה בין המרחב היום-יומי ללאומי ביטאו היטב היזמה והמאבק סביב הקמת האנדרטה לשואה ולגבורה בשנת 1976, אשר נפתח היה גדול מן המשוער והצריך צמצום של אזורי הגינון ועדכון של התכנית הקיימת.⁴⁶ התפיסה שעמדה ביסוד ההחלטה

42 עוד על הקשר בין הבית הלאומי והאישי ראו קלוש ולו-יון 2000.

43 על ההבחנה בין המקום ה'גדול' למקום ה'קטן' ראו גורביץ וארן (1991), שקבעו כי המקומיות - המקום ה'קטן' - נקבעת וניתנת לאפיון במובן קרוב למושג 'ילידיות', על פי השתייכות מקומית מסוימת לבית, לרחוב, לנוף ילדות. לעומתה הארץ - המקום ה'גדול' - היא רעיון קולקטיבי, מעבר למקומות. המקום ה'גדול' איננו המשכו והרחבתו של המקום ה'קטן'. לא מדובר ברצף עולה, כגון: בית, שכונה, עיר, ארץ, אלא בדילוג בין מציאות מקומית יום-יומית לבין רעיון.

44 עמיעוז, מ', 1970, 'ראש העירייה', ארכיון היסטורי עירוני תל אביב 25-2531; מלצר, א', 1972, 'כיכר מלכי ישראל', ארכיון היסטורי עירוני תל אביב, 1531-25.

45 עמיעוז, שם.

46 כבר בתכנית השינויים לאחר ישיבה עם ראש העיר ב-24.1.1965, חל צמצום בממד של חיי היום-יום בכיכר עם הקטנת אזורי הגינון של התוכנית המקורית.

להקים את האנדרטה על ידי מועצת העירייה ביוני 1970,⁴⁷ הייתה ליצור מקום שימש 'מקדש מעט, גל-עד ומקום התייחדות לכל באי העיר הגדולה'. כיכר מלכי ישראל נבחרה, לפי הדובר משום שהיא 'סמל הקוממיות והממלכתיות היהודית בכל הדורות',⁴⁸ אך את החיבור בין המרחב היום-יומי למרחב הלאומי מיטיב לתאר אבא קובנר בנוסח הרשמי של התחרות לפסלים: 'ככר מלכי ישראל - עורקי תחבורה ראשיים מקיפים אותה מכל עבריה. אמהות וטפן, אנשים ובני נוער עוברים על פניה מעשה יום-יום. מה שאנו מבקשים להוסיף למקום הזה, בלב הפועם של העיר העברית, הוא שהות לזכרון',⁴⁹ השופטים האדריכלים בתחרות הפסלים, הכריעו לטובת עבודתו המופשטת של יגאל תומרקין⁵⁰ שתאמה את רוח הכיכר המודרניסטית, כפי שמסביר יגאל תומרקין:

משניגשתי לתכנן אנדרטה בעלת שני נושאים כה חזקים, כה קוטביים וכה משולבים זה בזה לגבי עם ישראל ולבטא את הנושא באופן חזותי - פלסטי ולא ספרותי, רציתי לבטא מועקה פיזית עמוקה המשתחררת ופורצת לשמחה. חשבתי על כלוב-כלא הנפתח ונפרץ; פירמידה הפוכה, אשר הבא בתוכה כלוא בבסיסה הצר והמעיק, סורגי הכלא הולכים ונפתחים אל-על והכלוא מגלה מעליו את שמי התכלת, השמש והאור.⁵¹

מיד עם הכרעת השופטים על הבחירה של הפסל החל מאבק ציבורי ומשפטי⁵² בשתי סוגיות מרכזיות. סוגיה ראשונה נגעה לעצם הצורך בחיבור בין היום-יום (הכיכר)

47 אמנם ההחלטה התקבלה ב-1970, אולם מיקום האנדרטה והדיון סביב הנושא החל עם קיומה של תחרות האדריכלים הראשונה לכיכר ב-1947.

48 דובר העירייה, 1970, 'תחרות עיצוב רעיונות לאנדרטה', ארכיון היסטורי עיריית תל אביב, 1347-25. 49 קובנר, אבא, 1971, 'ניסיון להגדיר את רעיון המונומנט', ארכיון היסטורי עיריית תל אביב, 1348-25; עיריית תל אביב יפו, 1972, 'תנאי התחרות הסגורה', ארכיון היסטורי עיריית תל אביב, 1348-25.

50 בעקבות ההחלטה פנתה העירייה וביקשה הצעות מעשרה פסלים. ביוני בחר חבר השופטים מטעם העירייה בהצעה של תומרקין. ההחלטה אושרה ב-1973. חבר השופטים מנה שנים עשר איש. שמונה אנשי ציבור: 'רבינוביץ', 'ח' בסוק, 'מ' סבידור, 'ח' לבנון, 'מ' נמיר, 'י' ארד, 'פ' בורשטיין וא' קובנר. ארבעה אנשי מקצוע: א' שרון (אדריכל), א' יסקי (אדריכל), דן הופנר וד"ר ח' גמזו (התפטר מטעמי בריאות). לאנשי המקצוע היה קול כפול בהכרעה (אבי גיא, צבי, 1974, 'אנדרטה השואה והתקומה', ארכיון היסטורי עיריית תל אביב, 1350-25). ההצעה שנבחרה ברוב של שבעה קולות היתה של יגאל תומרקין (שלושה קולות של אנשי מקצוע וקול אחד של איש ציבור) (עיריית תל אביב, 1972).

51 דובר העירייה, 1973, 'אנדרטה לשואה ולתקומה בכיכר מלכי ישראל', ארכיון היסטורי עיריית תל אביב, 1350-25.

52 בשנת 1973, הוגשה עתירה לבג"ץ למנוע את ביצוע הקמת האנדרטה והוצא צו על תנאי. עיכובים נוספים היו גם עקב הבחירות והמלחמה. עם כינון קואליציה חדשה בעירייה לאחר הבחירות, עיכבה

ללאום (האנדרטה). כפי שכותב אהרון פפו: 'לא ניתנה הדעת במידה מספקת לכך שאולי בכלל הכיכר המרכזית בעיר אינה מקום מתאים להצבת אנדרטה לשואה ולתקומה'.⁵³ המתנגדים ציינו שהמיקום של האנדרטה המיועדת ימנע שימוש של הקהל הרחב באזורי הגינון בחלק הדרומי-מזרחי של הכיכר. גם בקרב חברי המועצה החלה להתגבש הדעה כי אולי ראוי להעתיק את האנדרטה למקום אחר בעיר 'מאחר שמיקומה בכיכר מלכי ישראל אינו הולם את אופייה העליון ועלול לפגוע בשימושיה ככיכר לעצרות, חגיגות וכיו"ב'.⁵⁴ הסוגיה השנייה במאבק נקשרה לעצם הייצוג של הפסל את השואה והגבורה.⁵⁵ אולם למרות המאבק הציבורי החליטה מועצת העירייה ברוב קולות בדצמבר 1974 שלא לבטל החלטות קודמות ולבנות את האנדרטה.⁵⁶

ההבניה האדריכלית של הכיכר הכתיבה סדר טקסים חדש באתר. באיור 3 נראים אלפי אנשים מצטופפים ישובים בכיסאות ומאזינים לקונצרט פומבי, בערב קיץ בשנת 1977. כיסאות המאזינים סודרו כבתיאטרון, תוך הקפדה על שורות ועל מעברים. בחלק הדרומי של הכיכר, סמוך לאנדרטה ולשטחי הגינון, נראים אנשים מפורזים ללא סדר וארגון. המופע ממוקם על רקע חזית בניין העירייה המואר, והוא משמש תפאורה לבמת הנגנים הארעית. התמונות מראות כיכר רבת ממדים שמבני מגורים מרובעים תוחמים את דפנותיה ומאירים אותה באמצעות חלונות חללי המגורים הפונים אליה. סמלי ייצוג עירוניים ולאומיים (דגלי ישראל וכרזות של עיריית תל אביב) מתנופפים על המרפסת של בניין העירייה ובתרנים המיועדים לכך בסמוך לגרם המדרגות. שיא האירוע מתרחש בתום הקונצרט, עם כיבוי פנסי התאורה ואורות הבניין, כאשר זיקוקין די-נור נורים מגג העירייה.

ההבניה של הטקסים הכוללים אמצעי ייצוג וסדרים פורמליים חדשים, נמשכה מתחילת שנות החמישים עד סוף שנות השבעים, והיא עוקבת אחר חזונו ה'ממלכתי' של דוד בן גוריון. הפירוק הסקטוריאלי שנתפס כמפלגתי והפך לכן בלתי תקין, כלל הבניה של המדינה כמערכת הקובעת את הבכורה (הורוביץ וליסק 1990: 198). המסגור של

העירייה את הביצוע עד לדיון מחודש בנושא. כשבולי 1974 טרם נפלה ההכרעה בנדון הגיש בא כוחו של תומרקין עתירה בנדון לבג"ץ וזו נדחתה בספטמבר 1974 על ידי בג"ץ (מבקר המדינה 1975: פפו, אהרון, 1973, 'ירישה לביטול התכנית בדבר הצבת האנדרטה המתוכננת לכיכר מלכי ישראל וקיום מכרו חדש', ארכיון היסטורי עיריית תל אביב, 1349-4).

53 פפו, שם.

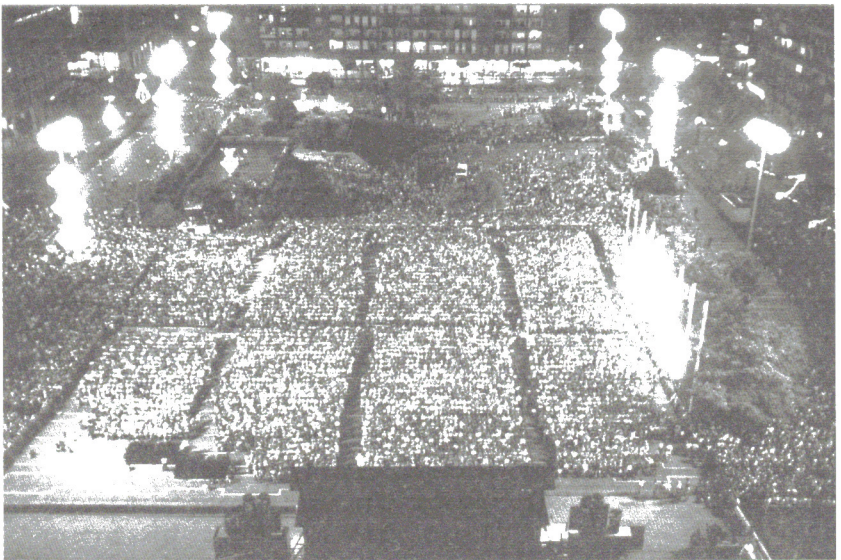
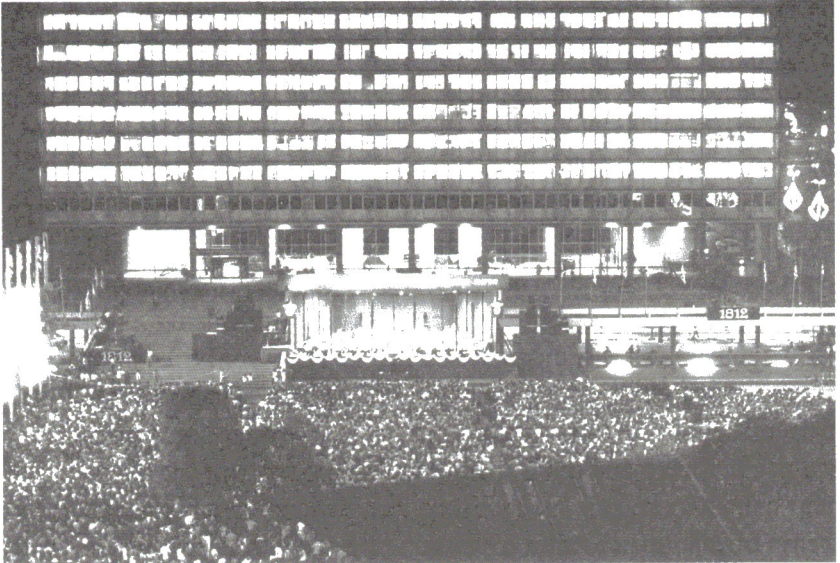
54 אבי גיא, צבי, 1974, 'אנדרטה השואה והתקומה', ארכיון היסטורי עיריית תל אביב, 1350-25.

55 סבידור, מ', 1972, 'אדוני ראש העירייה', ארכיון היסטורי עיריית תל אביב, 1347-25; פפו, 1973:

שוחט, יהודה, 1976, 'אדוני ראש העיר', ארכיון היסטורי עיריית תל אביב, 1350-4.

56 מבקר המדינה, 1975, 'זכרון דברים', ארכיון היסטורי עיריית תל אביב, 1350-4.

טלי חתוקה



איור 3: קונצרט בביכר, 31.7.1977 (יוסף ליאור, ארכיון היסטורי עיריית תל אביב)

הכיכר העירונית כמרחב אזרחי עוקב אחר השאיפה הציונית להגשים את ריבונות היהודים בארצם באמצעות כינונם של סמלי ייצוג שלטוניים. בתקופה זו מתקיימים בכיכר אירועים מגוונים של פנאי (הרקדות, 4.10.1968, 7.1974; קונצרטים, 29.7.1976, 10.5.1978; שירה בציבור, 17.8.1971) של הגים דתיים (משלוח מנות של פורים, 9.3.1971; חגיגת האורים, 3.12.1971; הקפות שמחת תורה, 25.9.1972) אירועים מסחריים (יריד הצעצועים, יריד צמחייה ויריד ציירים, 24.8.1972) ואירועים לאומיים (במות יום העצמאות 28.4.1971). אירועים אלו פעלו לחיזוק התפיסה של הקולקטיב והסתייעו בסמלים ייצוגיים של השלטון תוך הפעלת הכיכר באופן גמיש ודינמי באמצעות במות ותפאורות ארעיות. אירועים אלו, יחד עם העיצוב האדריכלי של הכיכר תרמו, החל משנות השישים, להרחבת תחום השגתה הסמלי של תל אביב אל מעבר לגבולותיה הגיאוגרפיים.⁵⁷ באמצעות הכיכר האזרחית (של העם) שהיתה גם זירה של תרבות ופנאי, ביקשה תל אביב להציג אופי חלופי, חילוני ואזרחי, לזהות הלאומית המיוצגת על ידי ירושלים. אך למעמד של הכיכר כמרכז לאומי תרם במיוחד השינוי באופי ההתקהלויות בכיכר לקראת סוף שנות השבעים. ייחודיותה ומידותיה, לצד הצורך החברתי בזירה למאבק אזרחי, הגדירו מחדש את מעמדה הדיסקורסיבי והפכה למרכז כוח אידאולוגי.

הכיכר כמרכז כוח אידאולוגי – 'הפגנת ארבע מאות האלף', 25.9.1982

השינויים שחלו במהלך שנות השבעים באופי העצרות ובמעמדה התרבותי של הכיכר קשורים לשני תהליכים מקבילים, ברמה הלאומית ובמישור המקומי. ברמה הלאומית עיקר ההבדל בין התקופה שלפני המהפך הפוליטי של 1977 לתקופה שאחריו, הוא השוני בין פוליטיקה בתנאים של מפלגה דומיננטית אחת ובין פוליטיקה מקוטבת שמתמודדים בה שני גושים גדולים על הבכורה בשלטון (הורוביץ וליסק 1990). ברמה המקומית השינוי נוגע ליוזמתו של יצחק ארצי (ממלא מקום ראש העיר) שהציע להתקין בכיכר העירייה לקראת הבחירות, סידורים שיאפשרו לערוך בה הרצאות, דיונים ועימותים בנושאים השנויים במחלוקת במישור העירוני והמדיני. ארצי טען כי סידור זה יאפשר למפלגות הקואליציה והאופוזיציה להציג בשנת הבחירות את עמדותיהן בפני הקהל הרחב.⁵⁸ סידור זה, טען, יתרום להעמקת הבירור הדמוקרטי של נושאים שנויים במחלוקת. הוא יחסוך הוצאות למפלגות המשתתפות במערכת הבחירות, ויוסיף לחיי העיר והכיכר. את ההשפעה של השינויים הללו (המהפך והכיכר כבמה פוליטית), צריך לראות גם

57 ויניצקי-סרוסי מצביעה על הרחבה זו עם רצח רבין (ויניצקי-סרוסי 2000), אני טוענת שהרחבה זו התרחשה כבר בשנות השישים.

58 ארצי, יצחק, 1977, 'אל חברי הנהלת העירייה', ארכיון היסטורי עיריית תל אביב, 25-2532.

בהקשר של שלושה תהליכים שהחלו בשנות השישים: ליברליזציה (בעידוד ראש הממשלה אשכול), גידול בשימוש שעושה הציבור בכלים שמקנה לו החוק להגן על זכויותיו, ואחרון – התעוררות לחיים של הוויכוח על גבולות טריטוריאליים בקרב תנועות פוליטיות ואידאולוגיות (במיוחד לאחר מלחמת ששת הימים).⁵⁹ הסרת האיום הקיומי המידי מעל מדינת ישראל וקביעת שלטונה על העם הפלסטיני עוררו את השאלה 'מה עכשיו'; שאלה שעוררה מחלוקת עזה על זהותה הקולקטיבית של החברה (הורוביץ וליסק 1990). במקביל התרוקנה הממלכתיות בהדרגה מן הסימנים המובהקים שביקש לתת לה בן גוריון. תהליכים אלו עיצבו וכונו את אופי הטקסים המתקיימים בכיכר ואת השימוש בה, החל מסוף שנות השבעים עד היום. בנוסף למופעים שנתיים קבועים המאורגנים בידי העירייה,⁶⁰ הפכה הכיכר לבמה של הפגנות ועצרות מחאה המאורגנות בהתאם לצורך של המשטר או של קבוצות בחברה הישראלית (ראו אורים 4, 5, 6).

מן ההפגנות הראשונות שביטאו תמורות אלו בחברה הישראלית היו האספות המפלגתיות טרום הבחירות, ביוני 1981. כך למשל מתוארת ההתכנסות של מפלגת המערך בעיתונות היומית ביום 28.6.1981: 'יותר ממאתיים אלף איש מכל קצות הארץ מילאו אמש את כיכר מלכי ישראל בעצרת הנעילה של מפלגת העבודה לקראת הבחירות לכנסת מחרתיים... יותר מאלף ומאתיים משאיות ואוטובוסים פלטו אתמול רבבות תושבים שהגיעו מקיבוצים ויישובים רחוקים כדי להשתתף בעצרת המערך'. לאורך חזית המרפסת של בניין העירייה הוקמה במה ענקית, מצדה הימני לוח גדול ועליו נכתב: '77 שעות להתחלה חדשה'; במה מיוחדת הוקצתה לעיתונאים, לרבות צלמי טלוויזיה. ביום המחרת תוארה אספת הבחירות של הליכוד בעיתונות במילים כמעט זהות: 'כ-130,000 איש משולהבים שהניפו ידיהם אל על ושרו "בגין מלך ישראל" ו"הבאנו בגין עליכם" קידמו אמש את ראש הממשלה מר מנחם בגין. במשך כשעתיים ריתק מר בגין את קהל עשרות האלפים שבאו לכיכר מלכי ישראל בכמישים אוטובוסים משכונות תל אביב [...]'. בשני המקרים היו שיבושי התנועה, השוטרים השומרים על הסדר וההמונים הנוהרים לעבר הכיכר כשהם נושאים שלטים צבעוניים וכרזות, לחלק מכללי החזרתיות של האירוע.

59 למעשה 'התקופה הנורמלית' שנמשכה מקום המדינה (1948) עד מלחמת ששת הימים (1967) היא התקופה היחידה שהתקיימה בה מדינת לאום יהודית (הורוביץ וליסק 1990). רוב יהודי גדול ומיעוט ערבי קטן הכפופים לשליטתה של ממשלת רוב יהודי. מלחמת ששת הימים יצרה אשליה של שליטה על עם אחר לאורך זמן. אז, קובע יציב (1999), החל תהליך של התנתקות בין המרכז הפוליטי לשוליים. המרכז שלא העביר מסר מובהק לציבור הרחב, איבד את סמכותו באורח סופי אחרי מלחמת יום הכיפורים.

60 הטקסים האורחים הקבועים הם: 'יום הזיכרון – שרים בכיכר', אירועי יום העצמאות: במת בידור מרכזית, שבוע הספר העברי ועצרת הזיכרון ליצחק רבין. הטקסים הדתיים המתקיימים בכיכר הם יריד ארבעת המינים והקפות שניות במוצאי שמחת תורה.

ארכיטקטורה להתקהלות אורחית



איור 4: 3.7.1982 הפגנת שלום עכשיו נגד המלחמה בלבנון (סער יעקוב, אוסף התמונות הלאומי)



איור 5: 16.7.2000 הפגנה של הימין בכיכר רבין נגד שיחות השלום (מילנר משה, אוסף התמונות הלאומי)

טלי חתוקה



איור 6: 1.5.1980 אחד במאי בתל אביב (סער יעקוב, אוסף התמונות הלאומי)



איור 7: תל אביב יפו, 1980 (ארכיון היסטורי, עיריית תל אביב)

ההפגנות המפלגתיות התנהלו לפי קודים קבועים כבר בשלהי שנות השבעים ובתחילת שנות השמונים. אולם, בזיכרון הקולקטיבי צורת ההתכנסות בכיכר מזוהה עם מה שמכונה 'הפגנת ארבע מאות האלף'. הפגנה רבת משתתפים זו התקיימה בכיכר ב-25.9.1982, בתביעה להקים ועדת חקירה ממלכתית לאירועי הטבח בסברה ושתילה, לזרז את יציאת צה"ל מלבנון ולהביא להתפטרות הממשלה. בתמונות על שערי העיתונים היומיים נראו אנשים עומדים על מרפסת בית העירייה בשעת לילה, פניהם מול ההמון הרב העומד צפוף, בידיהם שלטים והם קוראים קריאות חוזרות למנהיגיהם. ההפגנה – שאורגנה על ידי מפלגת המערך ותנועת שלום עכשיו – נחקקה בזיכרון הקולקטיבי כאירוע מכונן בשל השימוש בכיכר כמרחב של מאבק ומשא ומתן עם הרשויות; וזאת תוך הכרה בלגיטימיות של הכרעות הדמוקרטיות לצד זכותו של היחיד לסרב להשתתף בביצוע מדיניות הנוגדת את מצפוננו האישי. האירוע שכונה 'הפגנת ארבע מאות האלף',⁶¹ כמספר המשתתפים בעצרת היה, קובע חיים אורון, 'לשם שהפך למושג' (מיכאלי 2001). אולם דווקא המושג המדגיש את ערכו הכמותי של האירוע על פני היבטיו המוסריים והערכיים, מקטרג דורון רוזנבלום, משקף תפיסה די פרימיטיבית של דמוקרטיה ש'במקום שתתקיים כדבר חי, אורגני והרמוני, הפך למין מבחן כוח שמנקז לכיכר בצורה הראשונית והבהמית ביותר של כמה ראשי בקר יזרימו לכאן' (גולדברג וגורפינקל 2001). התפתחות זו קשורה להכרה במשמעות של הכיכר ככלי של כוח המסייע באתגור של דפוסי תרבות רווחים. כפי ששואל צלי רשף, '...מה כוחה הפוליטי של הכיכר?' והוא אף משיב 'הכיכר' היא מקום שכשאתה עושה בו אירוע, זה נתפס כהפגנת כוח בגלל הגודל שלה. התמונות של הקהל שגודש את הכיכר, שמצולמות מן הגג, משדרות עוצמה' (מיכאלי 2001).

החזרתיות של אספות העם של קבוצות שונות, אפשרה לארגן ולשכלל את צורתן סביב הקולקטיביות, הסדר ואמצעי הייצוג הסמליים. הקולקטיביות באספות העם בכיכר נתפסת, כאמור, מן הבחינה הכמותית בלבד. המדד הכמותי, המשפיע על ההחלטה אם לקיים התכנסות בכיכר אם לאו, אינו מנותק מן המרחב הממשי אלא נגזר מן הגאומטריה של הכיכר, היקפה,⁶² ומיקומה הגאוגרפי המאפשר ריכוז של קהל גדול. במילים אחרות,

61 'ארבע מאות אלף' והו מיתוס קובע חיים אורון, 'מישהו במטרה זרק לי: יש פה לפחות מאתיים וחמישים אלף איש, אמרתי את זה למנחה, והוא הכריז שיש שלוש מאות אלף מפגינים, כלומר עיגל. ראיתי שהאזור מתמלא... אז אמרתי למנשה רז ששידר את ההפגנה ועמד לידי: "אללה תגיד שיש ארבע מאות אלף" והוא אמר...' (מיכאלי 2001).

62 כאשר אין אפשרות לגייס משתתפים בהיקף משמעותי, ההפגנות 'מועברות' לאתרים אחרים. הפגנות קטנות של השמאל, למשל, מתקיימות ברחבת מוזיאון תל אביב. בשנים האחרונות מתקיימות גם הפגנות קטנות (בהיקף של אלף עד אלפיים איש) המתחילות את ההתכנסות בכיכר, עושות שימוש סמלי במקום, ומסיימות מול משרד הביטחון בקריה בתל אביב (על בסיס שיחה עם נעמי חזן, 28.10.2004).

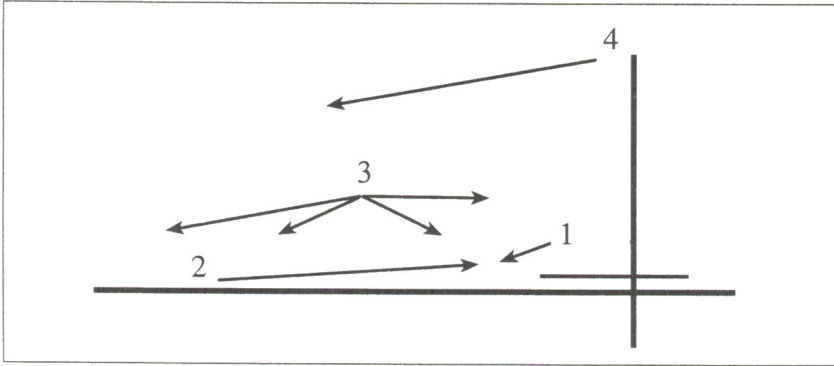
למרות שירושלים היא בירת ישראל, הלב האזרחי של הקולקטיב הישראלי נמצא בתל אביב. קיומן של אספות העם משפיע על הסדר בכיכר ובסביבותיה: נאסרת נסיעה של כלי רכב בכבישים וברחובות הצדדיים. ברחובות הצדדיים סביב הכיכר מוקמים שערי כניסה ארעיים שהמשתתפים נכנסים דרכם. במהלך השנים, עקב המציאות היומיומית של פיגועים, השתכללה השליטה בתנועה סביב מה שהמטרה מכנה 'סביבה סטרילית', וגבולות האתר תוחמו באמצעות מחסומי ביקורת. בניגוד לשערים הזמניים הממוקמים סביב האתר והמכוונים את התנועה, חלל הרחבה נותר פתוח ומאפשר לקהל לנוע בחופשיות. התנועה החופשית בכיכר מחזקת את האשליה של דמוקרטיה ומטשטשת את העובדה שהעצרת מכוונת על ידי הרשויות. הטקס עצמו דומה למופע תאטרון. הצגה החוזרת על עצמה בסדר קבוע, שהדוברים והתפקידים בה ידועים מראש, כמו גם העלילה הכוללת קטעי נאום ושירה המושמעים לסירוגין ומסתיימים בהמנון הלאומי, התקווה.⁶³ על פי רוב השחקנים (המנהיגים וכל האחרים התומכים בהם, זמרים וכולי) מופיעים על המרפסת. בין הדוברים שעל הבמה והקהל מתקיים דו שיח בו הקהל עונה בשירה ובקריאות עידוד, ומשתתף במופע באמצעות דגלים, סמאות וריקודים.

אמצעי הייצוג באספה כוללים שלטים וסמלים התלויים על הבמה סמוך למדרגות וליד האנדרטה, וחלקם מוחזקים בידי המשתתפים המניעים את גופם ומריעים בקול לדובר. בשונה מבתקופת היישוב, השלטים והסמלים מפורזים בהיקף רחב ובממדי ענק בכיכר. גם אמצעי התאורה המפורזים בדפנות הכיכר מעצימים את תחושת החגיגות של האירוע. אולם אחד מן ההיבטים המרכזיים של ההתכנסויות הוא הבניית מערכי המבט. המערך הראשון הוא של המשתתפים בעצרת, הכולל את המנהיג (או הניציבים בקדמת הבמה), המשתתפים (ההמון), והצופים מן הצד (הדיירים בבתים הסמוכים). מערך זה מושפע מהמבנה הגאומטרי של הכיכר (ראו סכמה 1). מערך שני הוא המבט הוירטואלי המעביר את הטקס בשידור חי להמוני צופים נוספים בביתם. שני מערכי המבט תלויים זה בזה. למשל זמן הטקס נקבע כך שיתאים למועד שידור החדשות (בערוץ המסחרי), כדי לזכות בסיקור תקשורת, ואילו מארגני העצרת מספקים לתקשורת אירוע חדשותי לזמן עליו.⁶⁴ לכאורה מתקיים בטקס ריבוי של סוגי מבט המסמן פלורליזם ופתיחות, אולם למעשה מדובר במערך קבוע, אשר כל אחד מן המשתתפים בו משמר את מרחב מבטו ללא אפשרות לאתגר אותו.

63 כך למשל סדר הנואמים בעצרות של מפלגות השמאל כולל: נציג ממפלגת העבודה, ממפלגת מרצ, ייצוג של הקהילה הערבית, איש רוח, נציג של תנועת נוער ואישה (לרוב מנחת האירוע). בתום העצרת כאשר שרים את התקווה, עולים פוליטיקאים ועסקנים נוספים לבמה לשיר.

64 הקהל הדתי המגיע מחוץ לתל אביב שרוי בקונפליקט, משום שאינו יכול להספיק להגיע עד שעת השידור הטלוויזיוני (ושעת ההפגנה). זהו קונפליקט המשפיע על היקף המשתתפים, והוא נלקח בחשבון על ידי המארגנים של מפלגות השמאל והימין (על בסיס שיחה עם נעמי חזן, 28.10.2004).

ארכיטקטורה להתקהלות אזרחית



1. המבט של הניצבים בקדמת הבמה
2. המבט של המשתתפים
3. המבט של הצופים בבניינים הסמוכים
4. המבט הוירטואלי

סקמה 1 - מערכי מבט

במקביל להבניה של הטקסים החזרתיים של קבוצות שונות בכיכר מלכי ישראל מתגבש אתר נוסף כמעוזן של מפלגות הימין, כיכר ציון בירושלים. בשונה מכיכר מלכי ישראל, כיכר ציון משתלבת במערך חיי היום-יום של רחוב בן יהודה המסחרי ואין לה סממנים של מרחב ייצוג שלטוני. כך גם קנה המידה שלה והחלל האדריכלי אינם מונומנטליים ואינם מצביעים על היררכיה. כאתר של יום-יום ירושלמי, שירתה הכיכר את האידאולוגיה של מפלגות הימין, שקראו תיגר על השלטון ה'ממלכתי' מערכתי של השמאל בשנות השבעים ועל תפיסתן האידאולוגית של תנועות השלום בשנות התשעים ('לא נחזיר את ירושלים'). אך למרות המתח בין שתי הזירות והמפלגות, והנטייה של התקשורת לראות בכיכר מלכי ישראל את מעוז הכוח של השמאל ובכיכר ציון את זה של הימין, התפתחה כיכר מלכי ישראל כמרכז כוח חריג ויחיד בנוף הישראלי. ההכרה באתר כמרכז כוח הפכה אותו למרחב המבוקש על ידי כל המפלגות והקבוצות בחברה הישראלית, המכירות בכך ששימוש בו למטרות טקסים ואספות מאשש את היותן חלק משמעותי ודומיננטי במערך החברתי לאומי.

תהליך זה, של מאבק בין קבוצות באמצעות האספות במרחב הכיכר, הוא השתקפות של תהליכי הסקטוריאליזציה וקריאת התיגר על הזהות הקולקטיבית. את תהליכי הסקטוריאליזציה של החברה בישראל יש לתלות בהתפלגות הדעות והעמדות בקרב אזרחי ישראל בנוגע לבעיות שאפיינו את טרום הקמת המדינה: אופי זיקת היהודים

לעברם המשותף, למורשתם הדתית, זיקתם לשכניהם הפלסטינים ולעולם הערבי כולו. אך בניגוד למצב הדברים בתקופת היישוב, שאז דר הקיום הסקטוריאלי בכפיפה אחת עם החזון המשותף, כיום מבטא ריבוי העמדות והדעות הסתייגות מדעות מנוגדות ודחייתן וכולל גם את הפירוק של החזון המשותף (יציב 1999: 151).

אחת מנקודות השיא של תהליך זה היא אספת העם בכיכר ב־4.11.1995. ביום זה התקיימה בכיכר מלכי ישראל בתל אביב עצרת המונים שכותרתה 'כֵן לשלום, לא לאלימות', העצרת, בהשתתפות מנהיגי מפלגת העבודה, פעילי שלום ומספר אמנים, אורגנה בניסיון לעורר תמיכה ציבורית בהסכם אוסלו, שנחתם בווינגטון בין ישראל ואש"ף ב־13.9.1993, במטרה לסיים את הסכסוך בין ישראל והפלסטינים בדרך של פשרה טריטוריאלית. הטקס עקב אחר הכללים והסדר המוכרים והתחיל בשעה 19:00, בהופעות אמנים. עשרות אלפי צעירים: סטודנטים, חברי תנועות נוער, צעירי שלום עכשיו ונוער מרצ, באו לכיכר ונשאו שלטים גדולים, שעליהם נכתב: 'השלום – עבודה של מרצ', 'ממשלה עם מרצ', 'עם חזק עושה שלום', ו'שלום עכשיו' בעברית ובערבית. סביב שני בלוני ענק צבעוניים ואגודות גדולות של בלונים קטנים שהופרחו אחר כך באוויר, הונפו עשרות שלטים ודגלים: אדומים של מפלגת העבודה, ירוקים של מרצ, ודגלי כחול לבן. את העצרת יזם שלמה להט, ראש עיריית תל אביב לשעבר, יחד עם בכירי המנגנון הקודם של העירייה, והם שמרו על המתח הגבוה בהכרזות על רבבות התומכים הנמצאים בדרך למקום. לקול תרועות הקהל עלה שר החוץ, שמעון פרס וקרא 'נזמין את ראש האופוזיציה הבאה, ונאמר לו מה שאמרנו לבגין: אין אצלנו מקום לאופוזיציה לשלום'. כשסיים את דבריו הופרחו מאות בלונים ולקול תשואות ממושכות עלה ראש הממשלה, יצחק רבין, אל הבמה. זמן קצר לאחר סיום העצרת ירד ראש הממשלה יצחק רבין, כשהוא מלווה במאבטחים, במדרגות האחוריות של בניין עיריית תל אביב וצעד לעבר מכוניתו. יגאל עמיר, צעיר יהודי שהמתין במקום, התקרב מאחור וירה בו מגבו שלוש יריות באקדח. רבין נפצע אנושות והובל במהירות לבית החולים איכילוב. בשעה 23:14 הוכרז מותו.

עבור רבים חשף רגע הרצח את השעיים העמוקים בחברה הישראלית ובמקביל החל דיון על הצורך לאחותם. המאמץ התמקד בהשבת אשליית הסדר על כנה באמצעות סמאות, כרוזות, מצבות וטקסים המגנים את הרוצח ועוסקים בזכרון הנרצח. ואמנם, לאחר רגע הרצח לא נשאלו שאלות הדנות בקשר בין ממדיו הפיזיים של האתר לאופיין של אספות העם, בתנועה של ההמון בכיכר, בסדר של הטקס. סוגיות אלו ואחרות, לו נדונו, היו מאיימות לפגוע במעמדה של הכיכר ולפרק את ההתאגדות סביבה. דווקא ההתייחסות לרגע הרצח כאירוע חריג נטרלה את הדיון על אופיין של האספות והקשר שלהן לתהליכים חברתיים כלליים יותר.

על האתיקה והאסתטיקה של אספות העם בכיכר

לכיכר אזרחית תפקיד חשוב בעיצוב וייצוג השיח הציבורי, כחלל קונקרטי המתווך בין המסגרת השלטונית לאזרחים. לעיצוב האדריכלי של הכיכר, תפקיד משמעותי בהבניה של יחסי הכוח בין השלטון להמון באירועים וטקסים תרבותיים. ולהיפך, תפקידה ומשמעותה של הכיכר האזרחית נגזרים מאופיים של הטקסים המתרחשים בה. במאמר ניסיתי לקשור בין המבנה הפיזי לאירוע, כההליך דינמי המתנה בתהליכים חברתיים ופוליטיים וקשור אליהם. מפרספקטיבה זו, רצח יצחק רבין בכיכר במסגרת אספת עם, הוא אירוע חריג אך ב־בזמן ניתן לקרוא אותו כחלק מתהליך ממושך המשקף את השינויים בשיח הציבורי ובמרחב העירוני בישראל (איור 8). תהליך זה ראשיתו בהתפתחות מעמדה האוטונומי והמרכזי של תל אביב, בשנות השלושים, לצד היעדרם של מרחבי ייצוג לאומיים פורמליים, אשר יצרו גמישות רבה ויצירתיות בשימוש במרחב היום־יומי להתכנסויות המוניות. בתקופה זו החברה הסקטוריאלית והמרחב הפיסי (הנמצא בשלבי תכנון והתהוות) משפיעים על הסדר והארגון של ההתכנסויות הציבוריות המתקיימות באתרים מקבילים בעיר. צורת התכנסות זו משתנה עם קום המדינה, כאשר ניצני החברה האזרחית, שהתפתחו ביישוב בשנות העשרים והשלושים, היו מוכרחים לפנות את מקומם לתביעות הגיוס של המדינה ולאידאולוגיה הממלכתית של המדינה (אופיר 2001). בשנים אלו הבניית המרחב מגוייסת לטובת עיצוב הזהות הלאומית ובאמצעות התחרויות האדריכליות המבוססות על שיתוף פעולה בין המדינה והעיר מכוננת מסגרת חדשה של סדר להתכנסויות המוניות, המגייסת בעזרת אמצעי ייצוג לאומיים את המרחב היום־יומי של העיר ותושביה. מסגרת יחסים זו משתנה בתחילת שנות השמונים עם התפנית במפה הפוליטית והחברתית; ובעקבות התפנית הפוליטית משתנה גם צביונה ומעמדה של הכיכר והיא הופכת לזירה של מאבק בין קבוצות בחברה הישראלית. המסגור של הטקסים ושל האירועים התרבותיים מתחזק לצד תהליכים של חידוש הסקטוריאליזציה. אספות העם בשנות התשעים מבטאות היטב את הלך הרוח והשיח הציבורי הכולל סקטורים מבודדים: 'מזרחים', 'רוסים', חרדים, וותיקים שוכני המרכז, ציונים דתיים וערבים ישראלים, אשר אינם מקיימים דו־שיח. בשונה מהלך הרוח הסקטוריאלי של תקופת היישוב, הסקטורים השונים אינם מקובלים על זולתם ואינם לגיטימיים האחד בעיני האחר (יציב 1999: 156). גם אמצעי הייצוג של אספות העם והשימושים במרחב האדריכלי בשנות התשעים, המשתכללים עם השנים, אינם מבטאים את ריבוי הפנים בתוך החברה היהודית אלא עוברים תהליך של שימור עד למסגרת קבועה שאליה מתאימות את עצמן הקבוצות השונות. במילים אחרות, ככל שהסקטוריאליזם החברתי עולה כך מתחזק

המאבק לשימור המסגרת האדריכלית והתרבותית הקיימת של המקום, במיוחד לאחר רצח רבין.⁶⁵

האם יש בהתכנסויות אלו משום תרומה לבירור הדמוקרטי של נושאים שנויים במחלוקת? אם לשפוט על פי אופן התנהלות הטקסים, התשובה לשאלה זו שלילית. האם מדובר בפעילות דמוקרטית או בבימוי של דמוקרטיה? לפי המחקר האמפירי, מפגני הראווה של הדמוקרטיה הישראלית מצטלמים היטב ומדמים אקטיביות פוליטית של אזרחים, אך למעשה מדובר בשחקני משנה בהצגות כוח מבויימות מראש, המטשטשים את מושא המאבק ומטרתו. תהליך האסתטיזציה של סדר היום הפוליטי במסגרת אספות העם והסיקורים התקשורתיים גורם לכך שסדר היום הפוליטי אינו נשפט לפי מעמדו האתי אלא לפי הדימוי והאופן שהוא מיוצג בו. חשוב גם לבחון בצורה ביקורתית מי משתתף בעצרות אלו, מי יכול לקיים עצרות מסוג זה ולהכיר בעובדה כי הדמוקרטיה – כפי שהיא מוצגת בכיכר – כוללת את גופי המרכז בלבד, ואילו קבוצות שוליות יותר בחברה הישראלית, כמו למשל ערבים ומהגרי עבודה, נשארות בחוץ. לא פחות חשוב להזכיר את המשאבים הכלכליים והביורוקרטיים האדירים המופעלים על מנת לקיים התכנסויות מסוג זה (החל מפרסום מודעות בעיתון, קבלת רישיון לקיים הפגנה, הסעות למפגינים וכלה בשלטים המפוזרים בכיכר). סוגיות אלו מחייבות הכרה ביקורתית בקשר שבין אתיקה, אסתטיקה פוליטית והשימוש הנעשה כיום במרחב של הכיכר. ומעל הכול הכרה כי המצב הנוכחי מצביע על היעדר שיח ומחזק את האשליה של דמוקרטיה מתוקנת ופעילה.

רגע הרצח סיפק הזדמנות שלא מומשה לפרק ולשכלל את החזרתיות הטקסית באמצעות דיון מורכב על הכיכר, דיון בעיצוב האדריכלי של המקום, בצורות הטקסים, ובמעמדה כמרכז כוח פוליטי. אך למרות ההחמצה, הגיעה העת לחולל שינוי. ראוי לפרק את הסטגנציה המאפיינת את אספות העם ולהמירה בחיפוש אחר איוון בין החשיבות של הכיכר בחיי היום־יום, כמרחב קהילתי של פנאי, למעמדה הסמלי כמרכז כוח אידאולוגי. במילים אחרות, לשכלל את השימושים היום־יומיים המתקיימים במרחב כמו גם את

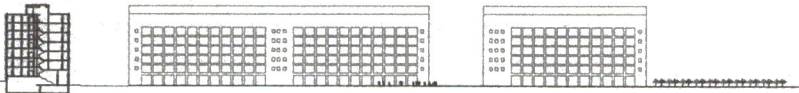
65 להרחבה על המאבק סביב יוזמת מנהל ההנדסה של עיריית תל אביב יפו להקים תניון מתחת לפני הכיכר ראו חתוקה 2004. מאמר זה דן בהצעה להקים תניון ובאופן שבו פרוייקט זה מסמן את ההתנתקות מהפרקטיקות שהונהגו בכיכר, שכן הוא מעלה שאלות באשר לממדיו הפיזיים של האתר, לחיי היום־יום בו וליחס של ההמון למרחב הכותני של הכיכר (למשל בסוגיית ביטול המרפסת). במאמר אני טוענת כי הפרויקט מעורר התנגדות משום שהוא נתפס כמאיים על הסדר הקיים ובגלל שהוא מתיך ומחליף את התפיסה האדריכלית המגויסת למדינת הלאום, שאפיינה את השיח בשנות השישים, בגישה המקדמת את צרכי היום־יום. הדיון והמאבק על הכיכר חושף את הכוחות בתוך הקולקטיב, ואת החיפוש אחר מרכז תרבותי־לאומי שיתמודד עם תחושת איבוד השליטה של קבוצות הגמוניות ממסדיות (ראו איוור 8).

ארכיטקטורה להתקהלות אזרחית

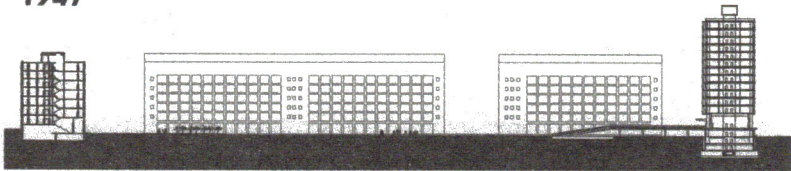
התפיסה הדמוקרטית הנוכחית כפי שהיא משתקפת בעצרות בכיכר. לטענתי, האדריכלות של המקום אינה מגבילה חוון זה, להפך, החלל החשוף שנפער בעיר יכול להכיל אין-סוף אפשרויות. אולם תכניהן ומאפייניהן האסתטיים והאתיים מותנים בגמישות המחשבתית הן של האזרחים והן של הרשויות. אין כוונתי כאן לעודד מחיקה של הכיכר, פעולה זו לא תשכלל את האתיקה של השיח הציבורי, אלא לפרום את מעמדה החד-פעמי בישראל ולעודד שימוש באתרים נוספים למחאה ולבירור שאלות ערכיות.

ייתכן ששינוי מרתב יאיץ את השינוי בשיח ולכן ראוי לקבל בברכה את התכניות של עיריית תל אביב להקמת חניון תת-קרקעי בכיכר. אך יחד עם זאת צריך לזכור שהאתגר של החברה הישראלית אינו מתמצה בבחינה מחודשת של הייצוג המטריאלי של כיכר רבין בלבד, כסביבה אדריכלית ו'דמוקרטית', אלא בשכלול הצורות המרחביות-תרבותיות של השיח הציבורי בסביבות נוספות, פורמליות ובלתי-פורמליות.

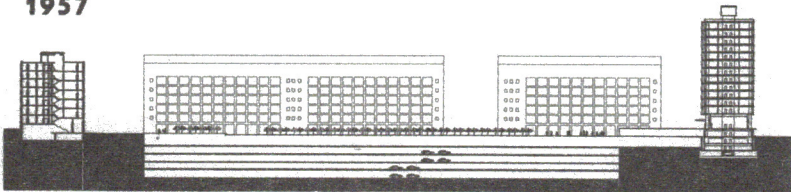
1925



1947



1957



2000

איור 8: כיכר רבין, חתכים (התאריכים מתייחסים לזמן הכנת הצעת התכנון). האיור ממחיש את המסגור של המקום בנקודות הזמן שתוארו במאמר.

ביבליוגרפיה

ארכיון עיריית תל אביב.

- אופיר, עדי, 2001. 'חברה אזרחית בעיר ללא הפסקה', בתוך: יואב פלד ועדי אופיר (עורכים), ישראל: מחברה מגויסת לחברה אזרחית?, ירושלים: הוצאת ון ליר והקיבוץ המאוחד, 113-180.
- בן ניסים, 1935, תל אביב והסביבה הקרובה, קנה מידה 1:10,000, ארכיון היסטורי עיריית תל אביב.
- ברונו, צבי, 1957. בחללה של האדריכלות, ירושלים: מוסד ביאליק.
- גולדברג, מושי וגורפינקל, יונתן, 2001. הזירה, תל אביב: ערן ריקליס הפקות בע"מ, מעגלות הפקות בע"מ.
- גורביץ, זלי וארן, גדעון, 1991. 'על המקום (אנתרופולוגיה ישראלית)', אלפים 4: 9-44.
- הורוביץ, דן וליסק, משה, 1990. מצוקות באוטופיה - ישראל, חברה בעומס יתר, תל אביב: עם עובד.
- ויניצקי-סרוסי, ורד, 2000. 'בין ירושלים לתל-אביב: הנצחתו של יצחק רבין ושיח הזהות הלאומית בישראל', בתוך: לב גרינברג (עורך), זיכרון במחלוקת, מיתוס לאומיות ודמוקרטיה, באר שבע: אוניברסיטת בן-גוריון בנגב, 19-38.
- חזן, חיים, 1992. השיח האנתרופולוגי, תל אביב: הוצאת משרד הביטחון.
- חתוקה, טלי, 2004. 'רגעי תיקון: כיכר רבין כמרחב של משא ומתן תרבותי', תיאוריה וביקורת 24: 59-86.
- יעקובי, חיים, 2003. 'חיי השגרה בלוד: על כוח זהות ומחאה מרחבית בעיר המעורבת לוד', ג'מאעה 10: 69-109.
- יציב, גדי, 1999. החברה הסקטוריאלית, ירושלים: מוסד ביאליק.
- מיכאלי, מאיה, 2001. 'כיכר המדינה', תל אביב (שבועון): 42-48.
- קלוש, רחל ולו יון, יוברט, 2000. 'הבית הלאומי והבית האישי: תפקיד השיכון הציבורי בעיצוב המרחב', תיאוריה וביקורת 16: 153-180.
- רוזנבלום, דורון, 2000. 'הצעה צנועה', הארץ, 5.11.2000.
- שטרנהל, זאב, 1995. בניין אומה או תיקון חברה?, תל אביב: עם עובד.

Anderson, Benedict, 1983. *Imagined Communities*, London: Verso.

Dovey, Kim, 1999. *Framing Places*, London and New York: Routledge.

Handelman, Don, 1990. *Models and Mirrors: Towards an Anthropology of Public Events*, Cambridge: Cambridge University Press.

- Geertz, Clifford, 1973. *The Interpretation of Cultures: Selected Essays*, New York: Basic Books.
- Gehl, Jan, 1987. *Life Between Buildings*, Berkshire: Van Nostrand Reinhold.
- Gramsci, Antonio, 1968. *Prison Notebooks*, London: Lawrence & Wishart.
- James-Chakraborty, Kathleen, 2000. *German Architecture for a Mass Audience*, London: Routledge.
- Krier, Rob, 1979. *Urban Space*, New York: Rizzoli.
- Kultermann, U., 1970. *Kenzo Tange 1946-1969: Architecture and Urban Design*, London: Pall Mall Press.
- Le Bon, Gustave, 1977. *The Crowd*, Georgia: Norman S. Berg Publisher.
- Leach, Neil, 1999. *The Anaesthetics of Architecture*, Cambridge: MIT Press.
- Lefebvre, Henri, 1984. *Everyday Life in the Modern World*, London: Transaction Publishers.
- Lynch, Kevin, 1960. *The Image of the City*, Cambridge: MIT Press.
- Lynch, Kevin, 1981. *A Theory of Good City Form*, Cambridge: MIT Press.
- Moore, Sally and Myerhoff, Barbara, 1977. *Secular Ritual*, Assen: Van Gorcum.
- Nietzsche, W. Friedrich, 1968. *The Will to Power*, New York: Vintage Books.
- Rossi, Aldo, 1982. *Architecture in the City*, Cambridge: MIT Press.
- Survey of Palestine, 1935. *Jaffa, Tel Aviv, Town Planning Area*, scale: 10,000, Tel Aviv Municipal Archive.
- Survey of Palestine, 1945. *Jaffa, Tel Aviv, Town Planning Area*, scale: 12,500, Tel Aviv Municipal Archive.
- Torre, Susana, 2000. 'Claiming the Public Space: The Mothers of Plaza De Mayo', in: Jane Rendell, Barbara Penner and Iain Borden (eds.) *Gender Space Architecture: an Interdisciplinary Introduction*, London: Routledge.
- Turner, W. Victor, 1967. *The Forest of Symbols: Aspects of Ndembu Symbols*, New York: Cornell University Press.
- Turner, W. Victor, 1986. *The Anthropology of Performance*, New York: PAJ Publications.